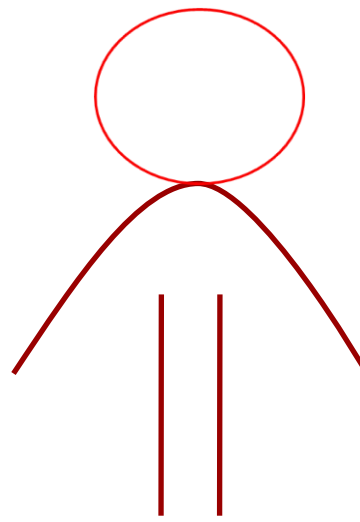




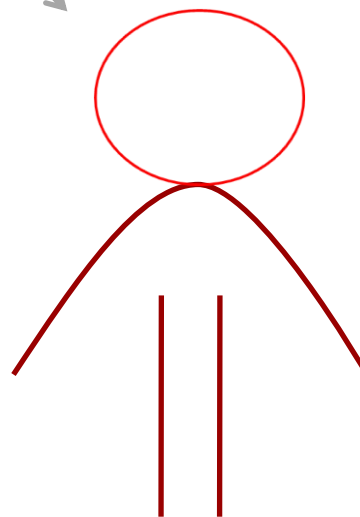
Instytucje, wolność gospodarcza, rozwój



decydent

ekonomia klasyczna:
co powinien zrobić jeżeli jest
racjonalny

ekonomia instytucjonalna:
jakim podlega bodźcom, w jakich
warunkach funkcjonuje



decydent

AGENDA:

- O WOLNOŚCI I INSTYTUCJACH
- INSTYTUCJE KLUCZEM DO ROZWOJU
- PRZYKŁADOWE BADANIA
- JAKOŚĆ INSTYTUCJI W POLSCE
- Q&A

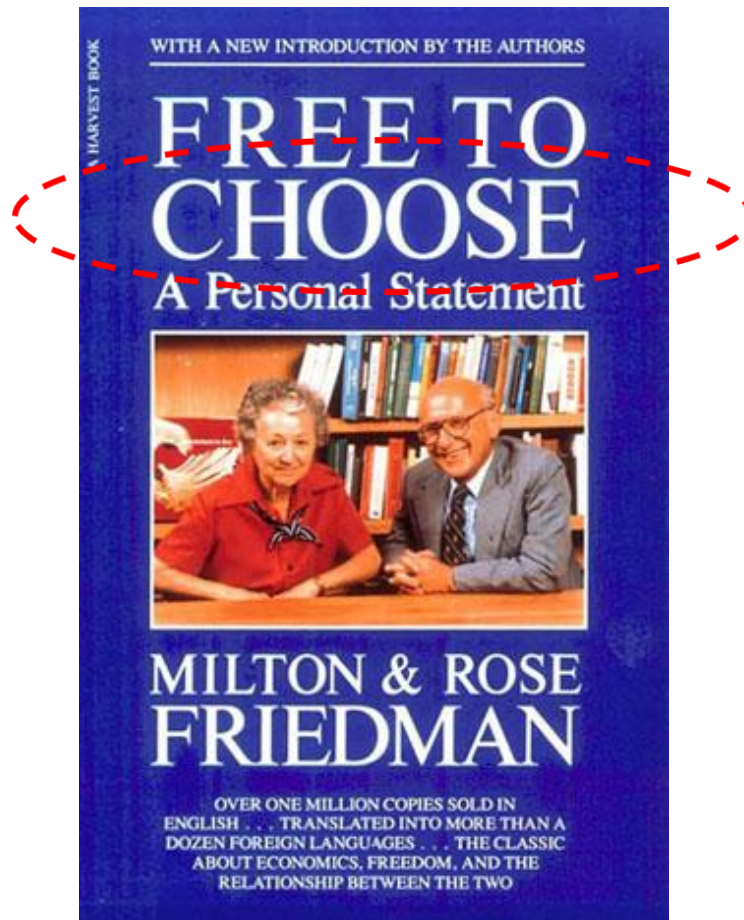


WOLNOŚĆ:



- Historycy idei wyodrębnili przynajmniej 200 koncepcji wolności. Wszyscy ją wielbią, ale co ona znaczy?
- TRADYCJA ANGLOSASKA: wolność od wpływu innych na nasze życie
- TRADYCJA NIEMIECKA: wolność do perfekcyjnej samorealizacji
- Isaiah Berlin, „Dwie koncepcje wolności”
- Szukanie granic ingerencji w życie jednostki to największe wyzwanie polityczne

WOLNOŚĆ GOSPODARCZA



- WOLNOŚĆ gospodarcza jest ewidentnie wolnością negatywną;

- WYBÓR odgrywa kluczową rolę;

- BADAMY zatem:

- a) Zakres wolności

- b) Co nam wolność daje

INSTYTUCJE:

- ORGANIZACJA

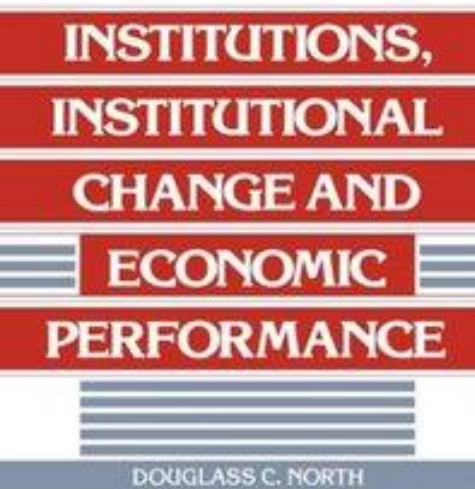
- ORGAN

- OSOBA O WIELKIM WPŁYWIE SPOŁECZNYM (CZŁOWIEK INSTYTUCJA)

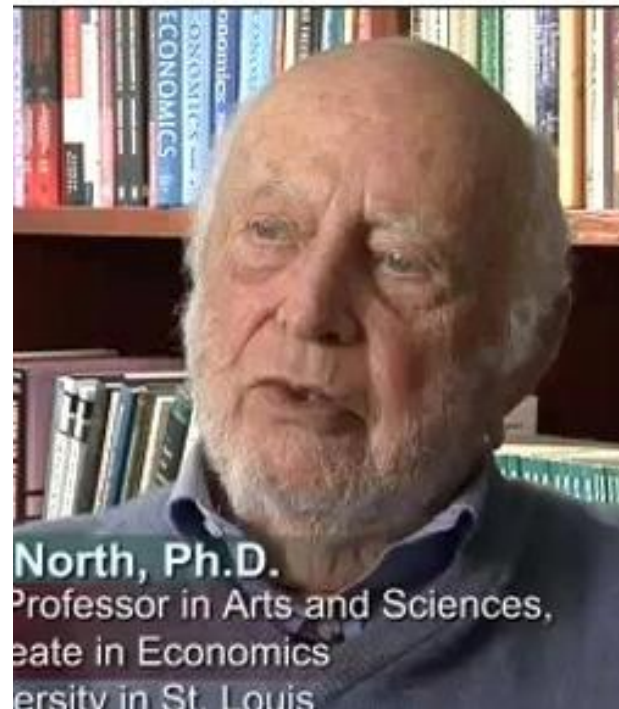
- NORMY ŁADU SPOŁECZNEGO (NP. MAŁŻEŃSTWO, RODZINA)

- ZESPÓŁ DĄŻEŃ LUDZKICH MAJĄCYCH NA CELU ZASPOKOJENIE OKREŚLONYCH POTRZEB (DEFINICJA BRONISŁAWA MALINOWSKIEGO)





DOUGLASS C. NORTH

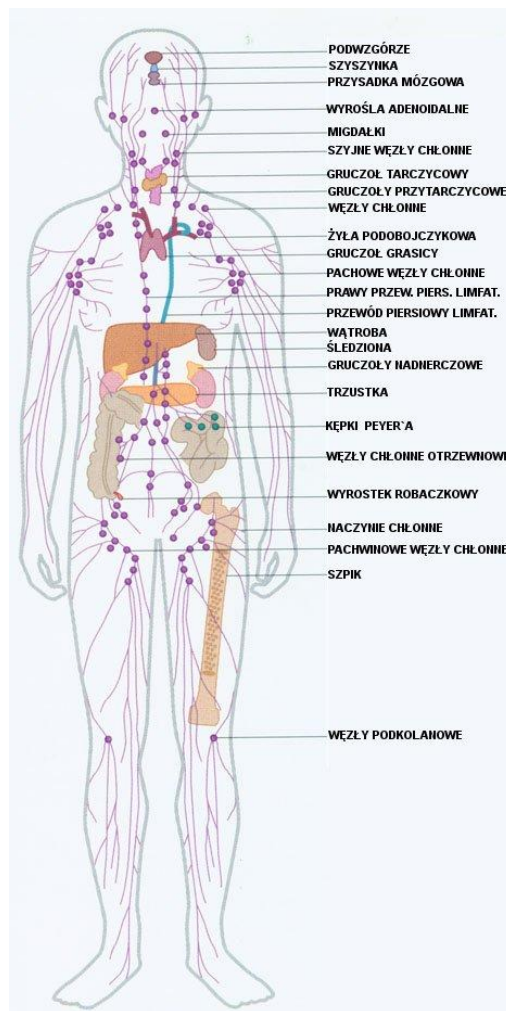
Political Economy
of Institutions and Decisions

North, Ph.D.
Professor in Arts and Sciences,
Graduate Program in Economics
Washington University in St. Louis

DOUGLASS NORTH – TEORIA INSTYTUCJI

- Institutions are the humanly devised **constraints** that structure political, economic and social interaction;
- They consist of both **informal constraints** (sanctions, taboos, customs, traditions and codes of conduct) and **formal rules** (constitutions, laws, property rights);
- Throughout history, institutions have been devised by human beings to create order and **reduce uncertainty in exchange!!!**;
- Together with the standard constraints of economics they define the choice set and therefore **determine transaction and production costs** and hence the profitability and feasibility of engaging in economic activity.





PODSUMOWANIE

- Wolność gospodarcza i instytucje są absolutnie NIEROZERWALNE;
- Instytucje CHRONIĄ wolność, kształtują ją, nadają jej PEŁNY WYMIAR;
- Badanie RODZAJÓW, ŹRÓDEŁ, EWOLUCJI instytucji jest kluczowe dla zrozumienia rozwoju gospodarczego;
- Wolny rynek to de facto system instytucji – system żywy, skomplikowany, ewoluujący
- INSTYTUCJE SĄ DLA WOLNOŚCI I ROZWOJU NICZYM SYSTEM IMMUNOLOGICZNY CZŁOWIEKA

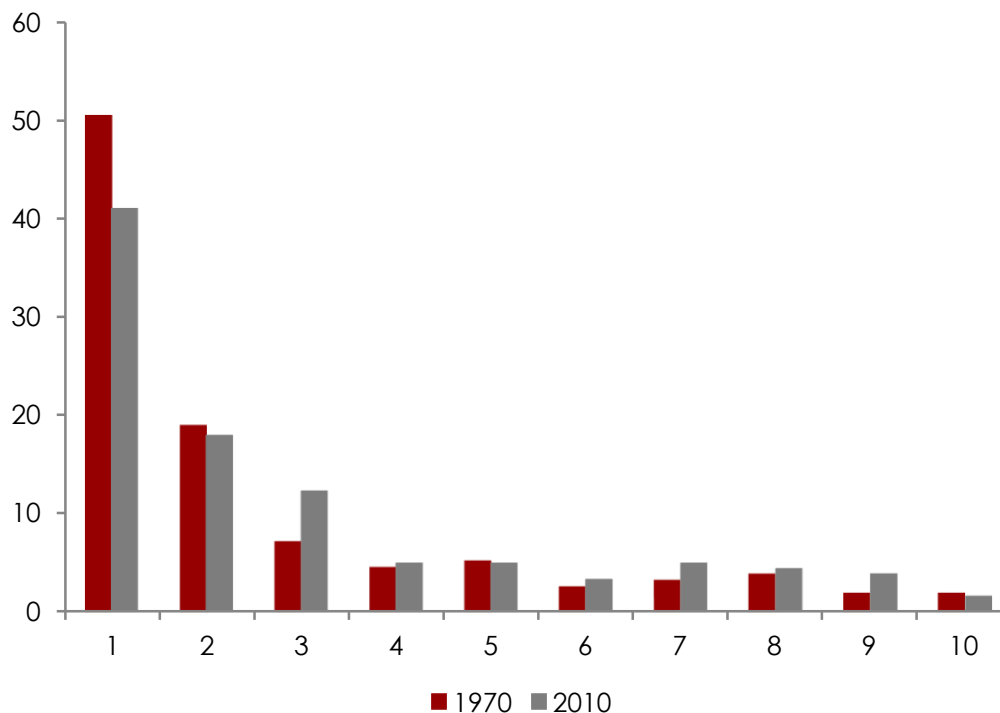
INSTYTUCJE JAKO GŁÓWNY DRIVER ROZWOJU:

Poszukiwanie czynników rozwoju:

- Geografia?
- Religia i kultura?
- Polityka gospodarcza?
- Nauka?
- Instytucje!

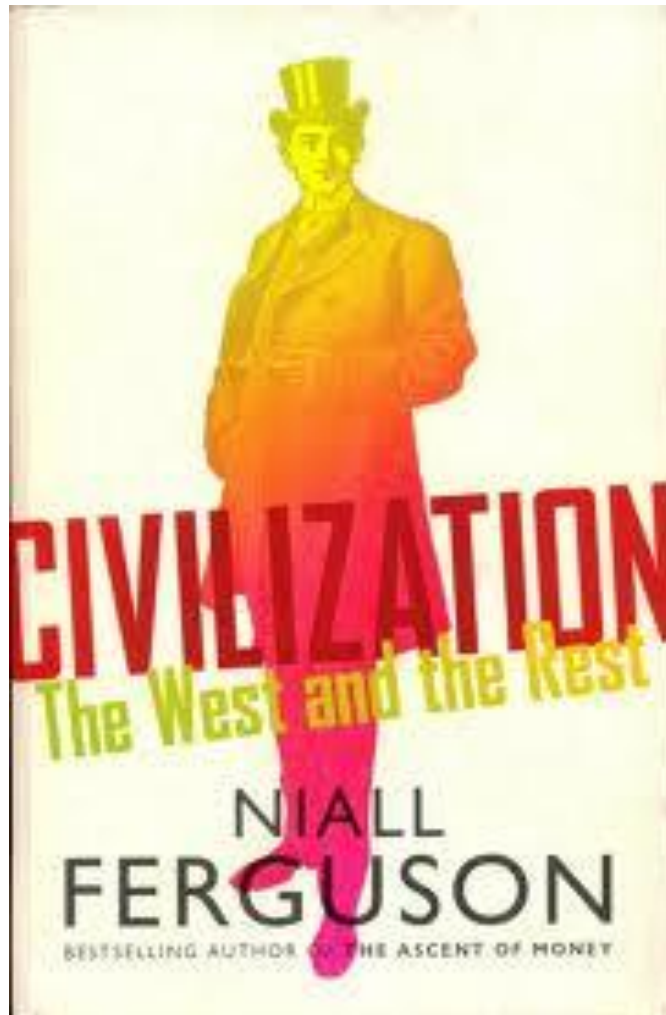


Rozkład krajów wg PKB per capita w 10 grupach dochodowych, w proc. - porównanie lat 1970 i 2010
(PWT, obliczenia własne)



ZAGDKA ROZWOJU:

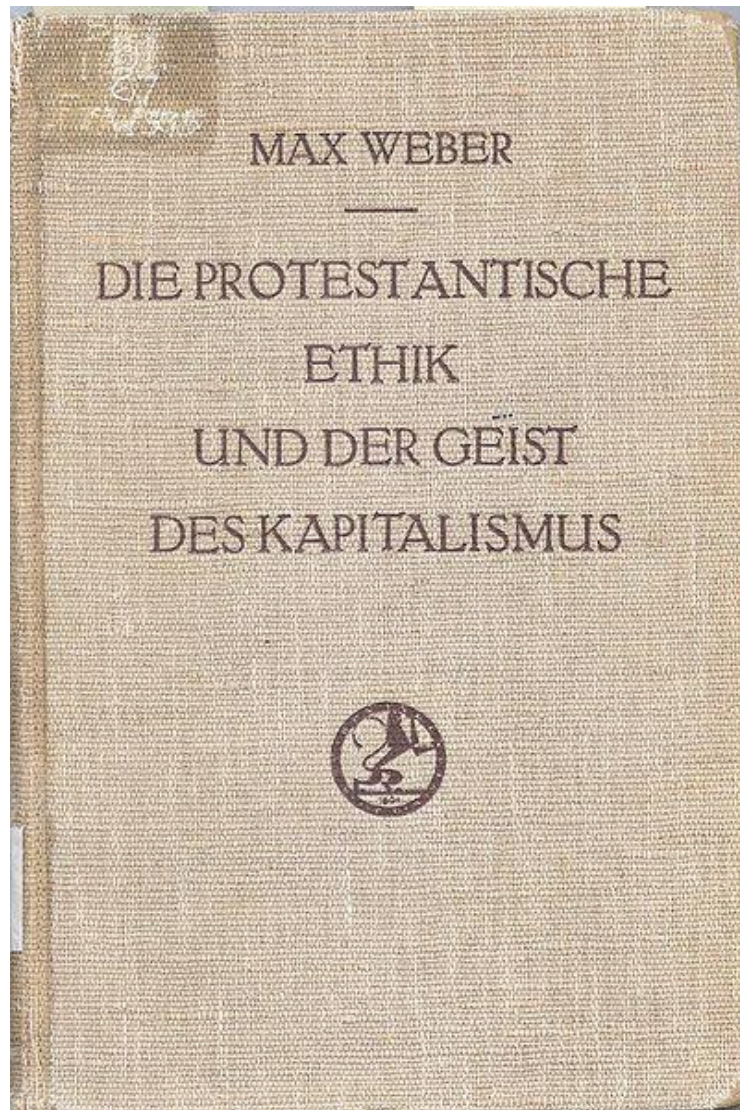
- Niewiele krajów osiągnęło najwyższy poziom rozwoju gospodarczego;
- Europa Zachodnia+Ameryka Północna+5 państw z Azji;
- Trudność w znalezieniu czynników, które mogłyby wytłumaczyć zagadkę rozwoju;



Niall Ferguson, „Civilization. The West and The Rest”

- N. Ferguson: jeden z najbardziej błyskotliwych współczesnych intelektualistów
- Wyróżnia sześć czynników, które dały Zachodowi przewagę nad innymi cywilizacjami i kulturami:

1. Konkurencja
2. Nauka
3. Własność prywatna
4. Medycyna
5. Konsumpcja
6. Etyka pracy



CZYNNIKI RELIGIJNE:

- M. Weber – jeden z najważniejszych socjologów wszechczasów. Książka „Etyka protestancka i korzenie kapitalizmu” należy do czterech najważniejszych prac socjologicznych.
- Ludzie od zawsze dążyli do powiększenia bogactwa, a formy handlu i wymiany kształtowały się od starożytności... A jednak kapitalizm to relatywnie nowe zjawisko. Dlaczego?
- Kapitalizm potrzebuje dwóch czynników: dobrze zorganizowanej pracy i akumulacji kapitału. Oba czynniki wymagają gruntu etycznego.
- Koncepcja „powołania” jest centralna i wyjątkowa dla etyki protestanckiej, a szczególnie kalwińskiej. Powołanie wprzęga człowieka w doczesne obowiązki i nadaje im wymiar etyczny.

Wielcy reformatorzy



Margaret Thatcher. Premier Wielkiej Brytanii w latach 1979-1990. Przeprowadziła bardzo głębokie reformy deregulujące gospodarkę, zmniejszające rolę państwa w gospodarce. Dwukrotna reelekcja. Najdłuższa kadencja wśród wszystkich premierów w XX wieku. Zrezygnowała w 1990 r. ze względu na podziały w partii.

Jerzy Buzek. Premier Polski w latach 1997-2001. Przeprowadził cztery Wielkie Reformy: administracyjną, emerytalną, zdrowia i szkolnictwa. Przyspieszył prywatyzację. Wprowadził Polskę do Nato. Przegrał z kretesem wybory w 2001 r..



Mikulas Dzurinda. Premier Słowacji w latach 1998-2006. Podczas drugiej kadencji przeprowadził głęboką reformę finansów publicznych połączoną z reformą podatkową. W 2006 r. przegrał wybory z populistami. W swoich reformach zbyt mały nacisk położył na wprowadzenie bodźców podatkowych do zatrudniania najbiedniejszych. Wysokie bezrobocie „położyło” go.

Charles Haughey. Trzykrotnie premier Irlandii, ostatni raz w latach 1987-1992. Wtedy przeprowadził bardzo głęboką reformę finansów publicznych, leżącą u podstaw irlandzkiego cudu gospodarczego. Odszedł w atmosferze skandalu w 1992 r.



CZYNNIKI POLITYCZNE – DOBRY RZĄD PROWADZI DO ROZWOJU, ZŁY DO STAGNACJI

- Lionel Robins (1935): „ekonomia to nauka badająca relację między celami i ograniczonymi środkami, które są dostępne”. A zatem dobry rząd umie osiągnąć cele, zły rząd nie umie.
- Politycy z różnych powodów mogą podejmować złe decyzje: brak im odwagi, nie posiadają wiedzy, są krótkowzroczni, są związani z grupami interesu
- Potrzeba nam oświeconych i odważnych rządów!! Postęp to efekt działania oświeconych władców, takich jak M.Tatcher, J.Buzek, R.Regan, M.Dzurinda, Ch.Haughney itd. itp.
- Wątpliwości: taka interpretacja ignoruje instytucje społeczne i ograniczenia jakim podlegają politycy.



ZAGDKA ROZWOJU:

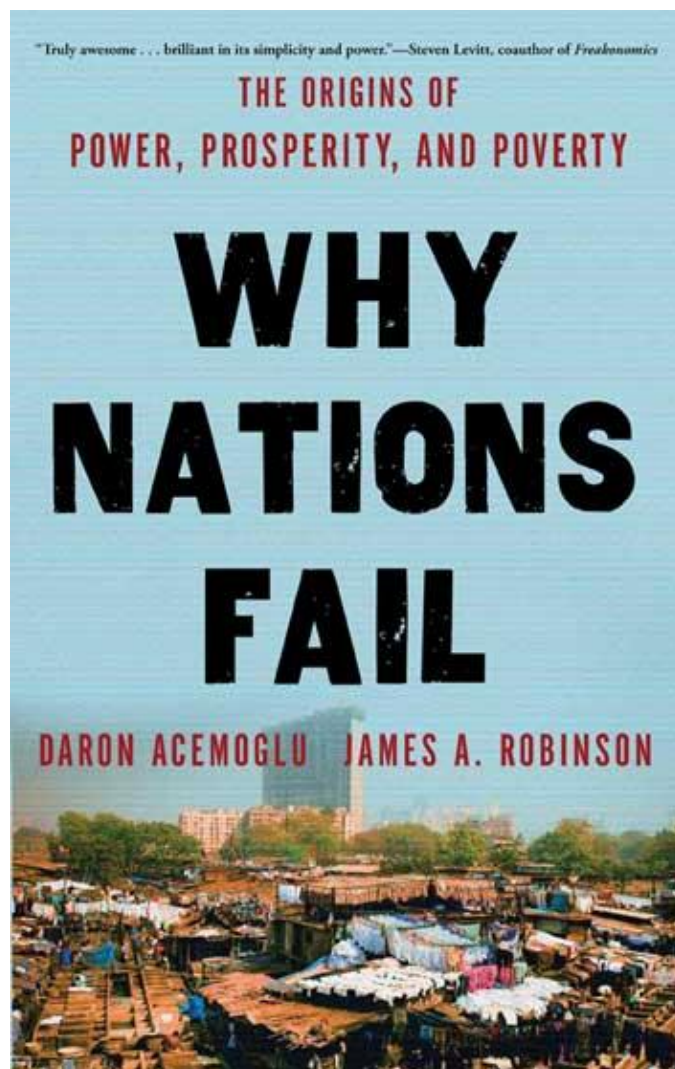
• X. Sala-i-Martin, „15 Years of New Growth Economics: What Have We Learned?”, Central Bank of Chile Working Papers, 172

- 1) Nie ma prostej recepty na wzrost
- 2) Początkowy poziom rozwoju jest statystycznie najsilniejszym czynnikiem (konwergencja)
- 3) Wielkość rządu nie jest tak istotna jak jakość rządu (kontrola inflacji, deficytu, jakość biurokracji)
- 4) „Human capital” – trudno uchwycić znaczenie tego czynnika
- 5) Otwartość gospodarki na świat ma pozytywny wpływ
- 6) Bardzo ważne są instytucje (!)



INSTYTUCJE !!!

- Najbardziej popularna współcześnie koncepcja: o poziomie rozwoju decydują (szeroko rozumiane) instytucje inkluzywne, które sprzyjają aktywności gospodarczej, kreatywności, innowacyjności
- Instytucje to szerokie pojęcie. **Są to reguły gry panujące w społeczeństwie.** Mogą być formalne lub nieformalne. Instytucją są np. wybory, sposób działania parlamentu, system prawny, ale też obyczaje
- Instytucje kształtują się przez dziesiątki lub setki lat, są częściowo efektem wydarzeń przypadkowych, a częściowo efektem celowych działań człowieka
- W 1993 r. Douglas North otrzymał nagrodę Nobla z ekonomii za badania w dziedzinie historii gospodarczej i opis wpływu instytucji na poziom rozwoju



Daron Acemoglu, James Robinson, „Why Nations Fail. The Origins of Power, Prosperity and Poverty”

- Książka podsumowująca wiele lat badań z dziedziny ekonomii politycznej i historii – zarówno jej autorów jak i innych badaczy.
- Instytucje społeczne na przestrzeni historii można podzielić na cztery zasadnicze grupy:
 - Polityczne inkluzywne
 - Gospodarcze inkluzywne
 - Polityczne ekstraktywne
 - Gospodarcze ekstraktywne

		Economic Institutions	
		Inclusive	Extractive
Political Institutions	Inclusive	↻	←↓
	Extractive	↑→	↻

Daron Acemoglu, James Robinson, „Why Nations Fail. The Origins of Power, Prosperity and Poverty”

• **Instytucje polityczne inkluzywne:**
pluralizm, szerokie uczestnictwo obywateli w życiu publicznym, kontrola władzy, „rule of law” (demokracja? Historycznie niekoniecznie, współcześnie pewnie tak) itd.

• **Instytucje gospodarcze inkluzywne:**
prawo własności i system jego ochrony, system egzekucji prawa, sprawnie funkcjonujące rynki, otwartość na innowacje, szeroki dostęp do edukacji itd.

• **Instytucje polityczne ekstraktywne:**
władza skoncentrowana w rękach elit

• **Instytucje gospodarcze ekstraktywne:**
własność, prawa, przywileje, możliwości skoncentrowane w rękach elit



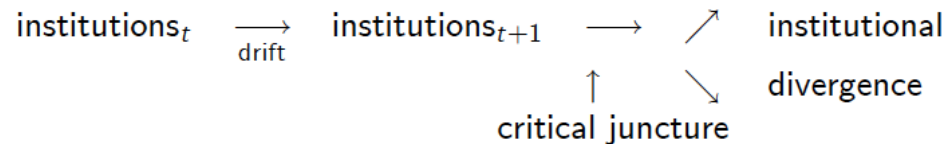
Daron Acemoglu, James Robinson, „Why Nations Fail. The Origins of Power, Prosperity and Poverty”

- Instytucje inkluzywne są bodźcem do inwestycji i innowacji, zapewniają najlepszą alokację dóbr, dzięki temu przyczyniają się do ogólnego wzrostu prosperity
- Instytucje ekstraktywne służą transferowi dochodu od jednych grup społecznych do innych, najczęściej od większości do elit, zniechęcają do inwestycji, oszczędności i innowacji.
- Instytucje ekstraktywne mogą generować wzrost gospodarczy, ale nie będzie on trwały
- Kluczowe pytanie brzmi: dlaczego w niektórych krajach kształtowały się instytucje inkluzywne, a w innych ekstraktywne?

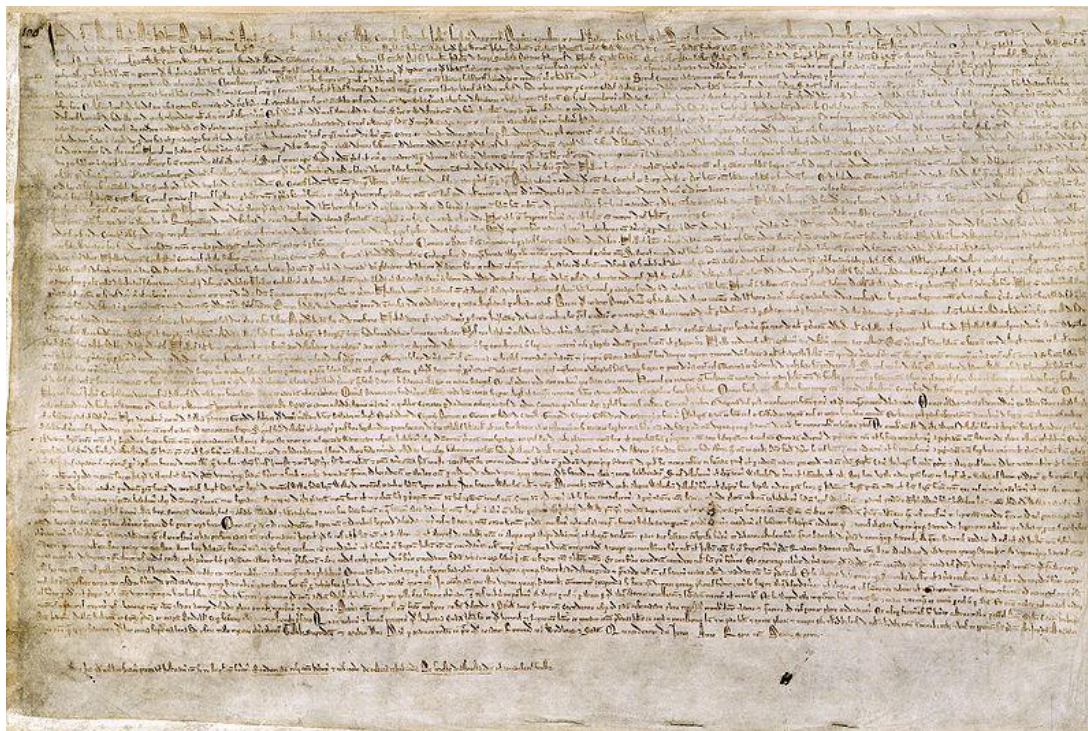
Daron Acemoglu, James Robinson, „Why Nations Fail. The Origins of Power, Prosperity and Poverty”

- Instytucje kształtują się w wyniku dość długich procesów historycznych – **tzw. dryfu**. Cechy instytucji danego społeczeństwa zmieniają się bardzo powoli. Kierunek zmianom nadają „krytyczne wydarzenia”, które wpływają na modyfikację małych ale ważnych cech instytucji. Trochę jak płynięcie kajakiem przez ocean – kierunek nadają nam wiatry, prądy, nasze starania.

- Proces nie jest deterministyczny (!), jest częściowo losowy, ludzie mają nad nim pewną kontrolę



Dlaczego to w Wielkiej Brytanii zaczął się współczesny kapitalizm?



-Rozpad Cesarstwa Rzymskiego → Europa feudalna, z rozdrobnioną własnością ziemską Panów → system ekstraktywny, ale pierwsze fundamenty praw obywatelskich (Magna Carta, 1215 r.)

-“Czarna Śmierć” (1346 r.) – wydarzenie krytyczne – prowadzi do wzrostu presji płacowej chłopów i wyzwolenia ich spod więzów feudalnych.

- Podboje kolonialne – kolejne wydarzenie krytyczne – WB wkracza w okres podbojów kolonialnych z mniejszymi prerogatywami króla i elity niż we Francji czy Hiszpanii. Większa część społeczeństwa ma dostęp do korzyści związanych z tym procesem





Dlaczego to w Wielkiej Brytanii zaczął się współczesny kapitalizm? C.D.

WB kolonizowała Amerykę Północną, znacznie mniej zasobną w surowce niż Ameryka Południowa. Większa rola pracy, mniejsze pole do wycisku. Więcej rąk do pracy to więcej praw dla obywateli.

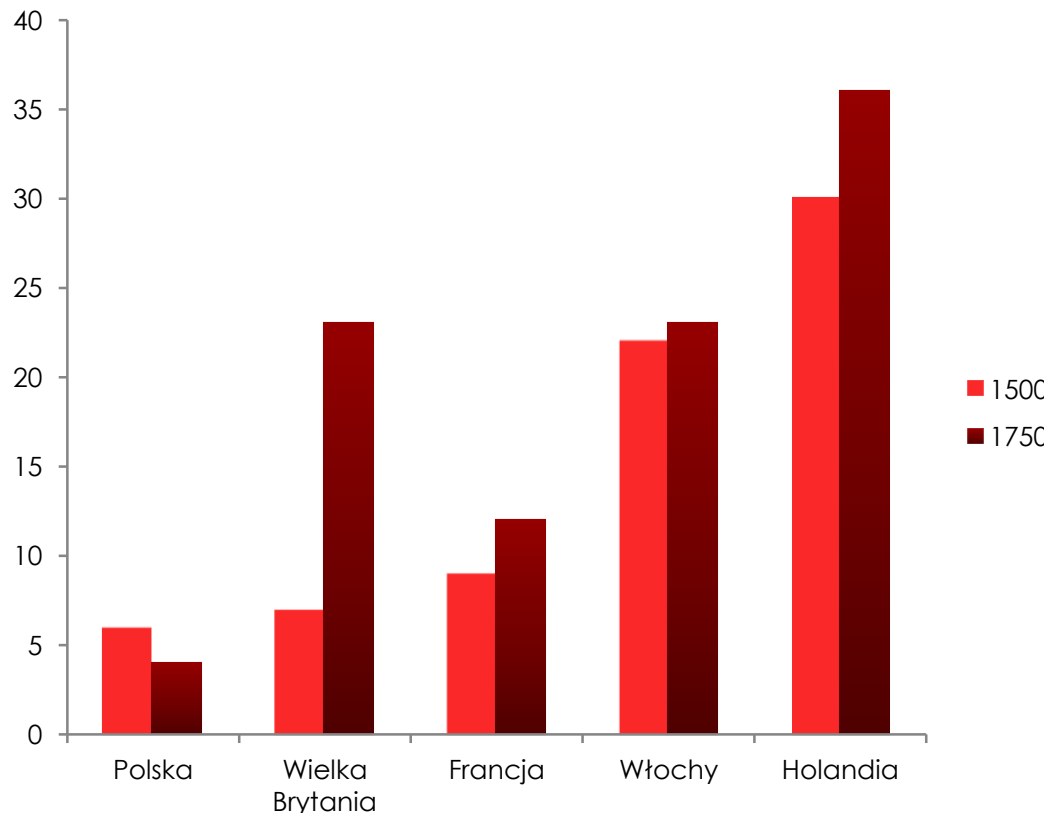
- Chwalebna Rewolucja (1688 r.) – kolejne krytyczne wydarzenie – ukształtowanie fundamentów systemu parlamentarnego, ochrona praw.

- W erę wielkich odkryć naukowych WB wkraczała jako kraj o solidnych instytucjach inkluzywnych.



Dlaczego Europa Wschodnia została w tyle?

Udział mieszkańców miast w całej populacji, w proc.
(Allen, 2000)



- Do XIV w. dość podobne instytucje społeczne (choć Wschód był biedniejszy)

- „Czarna Śmierć” również na Wschodzie prowadzi do wzrostu presji płacowej, ale konsekwencją nie jest uwolnienie chłopów, ale zaostrzenie systemu feudalnego

- Wzrost zamożności i popytu na zboże na Zachodzie prowadzi do rozwoju produkcji na Wschodzie, ale produkcja rośnie w sposób ekstensywny, co wspiera ekstraktywne instytucje

- WXVIII Europa Wschodnia była już zacofana gospodarczo.



PODSUMOWANIE:

- Bardzo wiele czynników wpływa na poziom rozwoju, przy czym charakter instytucji jest prawdopodobnie najlepszym wyjaśnieniem
- Procesy historyczne mają bardzo duży wpływ na kształtowanie się instytucji, co nie oznacza jednak determinizmu historycznego
- Analizując procesy rozwojowe należy brać pod uwagę kształt i źródła instytucji, jakie w danym momencie występują w społeczeństwie

BADNIA NAD INSTYTUCJAMI

- Instytucje polityczne
- Instytucje społeczne/kulturowe (nieformalne)
- Instytucje stricte rynkowe – regulacje, rynek pracy, rynek finansowy, innowacje



Table 6 Growth rates across political regimes – reduced-form estimates

	(1) Growth	(2) Growth	(3) Growth	(4) Growth
Domestic democratic capital	3.34*** (1.08)	2.95*** (1.07)	- 0.24 (1.63)	-0.21 (1.63)
Foreign democratic capital	- 2.93 (3.36)	- 2.79 (3.36)	- 2.22 (3.55)	- 1.92 (3.54)
Domestic democratic capital in (lagged) democracy			2.68** (1.24)	2.40* (1.23)
Foreign democratic capital in (lagged) democracy			2.61* (1.39)	1.84 (1.31)
Lagged democracy				
Lagged income per capita	- 2.78*** (0.36)	- 2.81*** (0.36)	- 2.89*** (0.37)	- 2.90*** (0.37)
Transition years		-1.64*** (0.37)		- 1.47*** (0.35)
Number of observations (countries)	8379 (149)	8379 (149)	8127 (149)	8127 (149)
Adj. R-squared	0.14	0.14	0.14	0.14

Demokracja a wolność gospodarcza i wzrost gospodarczy

- Persson T., Tabellini G., „*Democracy and Development. The Devil is in the Details*”, American Economic Review, vol. 96(2)

- ---, „*Democratic Capital: The Nexus of Political and Economic Change*”, American Economic Journal: Macroeconomics, vol. 1(2)

- Dane nie pokazują jednoznacznego wpływu demokratyzacji na rozwój

- Najbardziej pozytywne efekty miała demokratyzacja poprzedzona liberalizacją gospodarczą!

- Istnieje coś takiego, jak kapitał demokratyczny! Tu może tkwić klucz!



Demokracja a wolność gospodarcza i wzrost gospodarczy C.D.

- Aghion P., Alesina A., Trebbi F., „Democracy, Technology and Growth”, NBER Working Papers 13051

- Demokracja ma istotne znaczenie dla wzrostu produktywności w bardziej zaawansowanych branżach, mniej istotna dla branż o niższej produktywności

- Widać rolę demokracji w budowaniu postaw innowacyjnych i przedsiębiorczych

- Wolność i demokracja jako bodziec

Table 3: Differential effect of democracy depending on distance to frontier

	F.E. SIC country year	F.E. SIC country year	F.E. SIC country year	F.E. SIC country year	F.E. SIC country year	F.E. SIC country year	F.E. SIC country year	F.E. SIC country year	F.E. SIC country year
	5-year Output growth rate	5-year Output growth rate	5-year Output growth rate	5-year VA growth rate	5-year VA growth rate	5-year VA growth rate	5-year Emp. growth rate	5-year Emp. growth rate	5-year Emp. growth rate
1975-80-85-90-95-00									
L5. Distance to frontier in VA/Emp	4.283 [1.259]***	5.939 [1.588]***	6.044 [1.588]***	5.06 [1.308]***	6.307 [1.707]***	6.262 [1.700]***	0.873 [0.952]	1.845 [1.142]	1.626 [1.159]
L5. Dist. to front. x dem. polityIV	0.008 [0.024]			-0.022 [0.023]			-0.056 [0.018]***		
L5. Dem. polityIV	0.001 [0.004]			0.005 [0.004]			0.004 [0.003]		
L5. Dist. to front. x Polit. rights		-0.076 [0.076]			-0.138 [0.080]*			-0.29 [0.052]***	
L5. Polit. rights		0.006 [0.014]			0.01 [0.014]			0.039 [0.010]***	
L5. Dist. to front. x Civil liberty			-0.128 [0.087]			-0.21 [0.093]**		-0.249 [0.063]***	
L5. Civil liberty			0.003 [0.015]			0.019 [0.016]		0.04 [0.011]***	
L5. Dist. to front. x real GDP p.c.	-0.192 [0.147]	-0.269 [0.179]	-0.256 [0.175]	-0.063 [0.153]	-0.047 [0.192]	-0.007 [0.190]	-0.155 [0.110]	-0.1 [0.130]	-0.104 [0.128]
L5. Real GDP p.c.	-0.148 [0.061]**	-0.298 [0.070]***	-0.29 [0.070]***	0.087 [0.059]	-0.11 [0.069]	-0.117 [0.069]*	-0.218 [0.044]***	-0.223 [0.051]***	-0.237 [0.050]***
Observations	8110	7449	7449	8427	7649	7649	8607	7893	7893
Number of industry-country	2205	2295	2295	2250	2318	2318	2257	2368	2368
R-squared	0.34	0.31	0.31	0.33	0.3	0.3	0.09	0.07	0.06



Jak funkcjonuje demokracja – przykład: lobbying

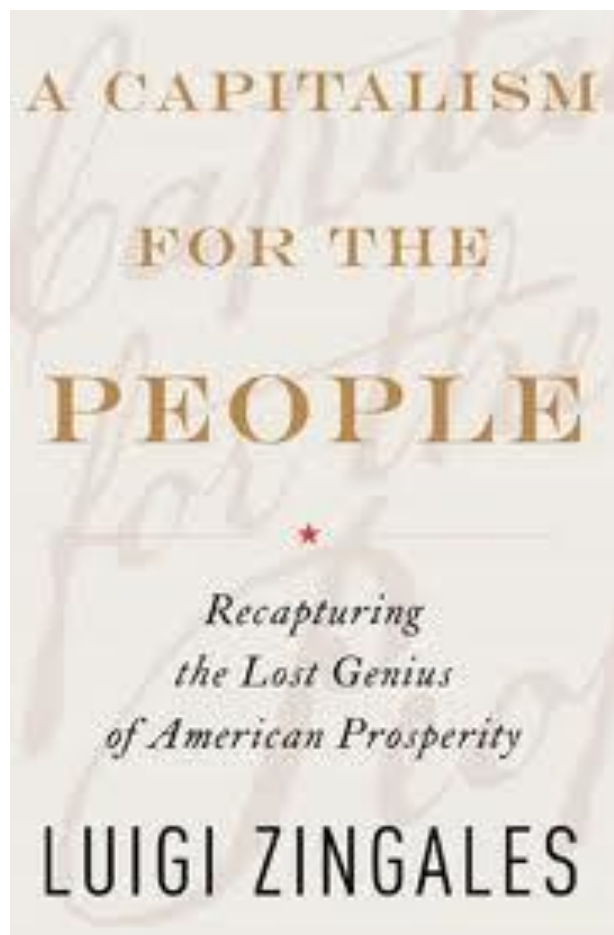


LOBBYISTS

Because it's hard for politicians to decide stuff on their own.

- Bertrand M., Trebbi F., „Is It Whom You Know or What You Know? An Empirical Assessment of the Lobbying Process”, NBER Working Paper 16765
- Rola lobbyngu: ekspercka, „networkingowa”
- Rola „networkingowa” większa od eksperckiej... Autorzy nie wydają wyroku, ale sugerują dalsze badania.
- Pytanie o nadmierne wpływy silnych grup interesu
- Ciekawe ze względu na metodologię badawczą





Jak funkcjonuje demokracja –
przykład: lobbying C.D.

- Zingales L., „A Capitalism for the People”
- Stany Zjednoczone zawładnięte przez wpływowe grupy interesu
- Duże korporacje mają nadmierny wpływ na regulacje
- Konieczność podzielenia dużych banków ze względu na ich zbyt duże wpływy

Table 4
IV Regressions of log GDP per capita

	Base Sample	Base Sample	Base Sample without neo-Europes	Base Sample without neo-Europes	Base Sample without Africa	Base Sample without Africa	Base Sample with Continent Dummies	Base Sample with Continent Dummies
	(1)	(2)	(3)	(4)	(5)	(6)	(7)	(8)
<i>Panel A: Two Stage Least Squares</i>								
Average Protection Against Expropriation Risk 1985-1995	0.95 (0.16)	0.98 (0.22)	1.29 (0.37)	1.2 (0.35)	0.61 (0.11)	0.59 (0.12)	0.93 (0.24)	1.00 (0.3)
Latitude		-0.4 (1.30)		1.3 (1.50)		0.22 (0.89)		-0.77 (1.5)
Asia Dummy							-0.96 (0.37)	-1.00 (0.44)
Africa Dummy							-0.47 (0.33)	-0.45 (0.37)
"Other" Continent Dummy							-0.67 (0.6)	-0.68 (0.6)
<i>Panel B: First-Stage for Average Protection against Expropriation Risk in 1985-95</i>								
Log Mortality	-0.61 (0.13)	-0.52 (0.14)	-0.39 (0.13)	-0.4 (0.14)	-1.2 (0.20)	-1.1 (0.24)	-0.48 (0.16)	-0.4 (0.17)
Latitude		2.00 (1.30)		-0.15 (1.50)				1.9 (1.40)
Asia Dummy							0.3 (0.5)	-0.4 (0.5)
Africa Dummy							-0.26 (0.41)	-0.24 (0.41)
"Other" Continent Dummy							1 (0.68)	-0.87 (0.68)
Adjusted R-Squared	0.26	0.27	0.12	0.1	0.45	0.54	0.26	0.27
<i>Panel C: Ordinary Least Squares</i>								
Average Protection Against Expropriation Risk 1985-1995	0.52 (0.06)	0.46 (0.06)	0.48 (0.08)	0.46 (0.08)	0.48 (0.07)	0.45 (0.08)	0.43 (0.06)	0.4 (0.06)
Number of Observations	64	64	60	60	37	37	64	64

Instytucje „miękkie” – normy społeczne, wzorce zachowań

- „Institutional Persistence” – pewne cechy instytucjonalne są bardzo trwałe, ewoluują na przestrzeni dekad i wieków

- Acemoglu D., Hassan R., Robinson J., "Social Structure and Development: A Legacy of the Holocaust in Russia", NBER Working Paper 16083

- Regiony Rosji o największym nasileniu eksterminacji Żydów w czasie IIWŚ rozwijają się współcześnie wolniej; rola klasy średniej

- Acemoglu D., Johnson S., Robinson J., „The Colonial Origins of Comparative Development,” American Economic Review, 91 (2001)

- Kraje o wysokiej śmiertelności w okresie kolonialnym, do dziś rozwijają się wolniej; Europejczycy nie zakładali tam osiedli, wprowadzali ekstraktywne instytucje

Zaufanie i kapitał społeczny



- La Porta R., Lopez-de-Silanes F., Shleifer A., Vishny R., „Trust in Large Organizations”,
- Zaufanie pozytywnie wpływa na:
 - Efektywność sądownictwa,
 - Efektywność walki z korupcją,
 - Jakość biurokracji,
 - Uczciwość podatkową.
- Hierarchiczna religia (np. katolicyzm) nie sprzyja budowaniu zaufania



Zaufanie i kapitał społeczny C.D.

• Putnam R., „*Making Democracy Work: Civic Traditions in Modern Italy*”, Princeton 1993

- Jedna z najważniejszych prac pokazujących wpływ kapitału społecznego na jakość rządzenia

- Regiony o bardziej rozwiniętych strukturach obywatelskich, gdzie ludzie gotowi są obdarzyć zaufaniem osoby z poza swojej rodziny, mają znacznie bardziej efektywne władze

- Poziom rozwoju instytucji obywatelskich jeszcze sprzed ery rozwoju jest dobrym predyktorem tempa rozwoju w XX wieku!



Zaufanie i kapitał społeczny C.D.

- Ferrara E., Alesina A., „Who trusts others?”, *Journal of Public Economics*, 85 (2002)

- Niski poziom zaufania wynika z:

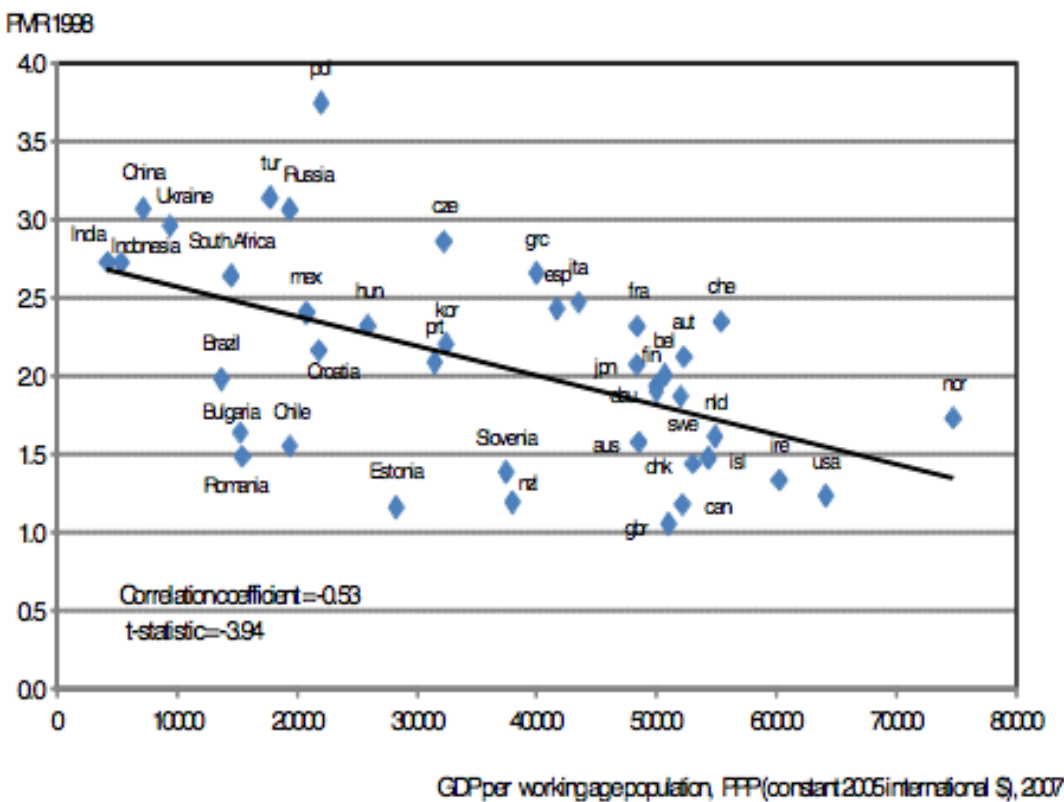
- traumatycznych doświadczeń historycznych

- przynależności do grupy, która w przeszłości była dyskryminowana

- braku sukcesów ekonomicznych

- przynależności do grupy zróżnicowanej np. rasowo lub dochodowo

Instytucje stricte rynkowe: regulacje, aspekt makro



- Wiele badań wskazuje na negatywny wpływ regulacji na inwestycje
- Kluczowe są dwa czynniki: bariery wejścia i bariery dla konkurencji
- Im silniejsza pozycja (quasi)monopolistyczna, tym mniejsze bodźce do rozwoju produkcji
- Im silniejsza pozycja (quasi)monopolistyczna, tym mniejsze bodźce do innowacji
- Im silniejsza pozycja (quasi)monopolistyczna, tym słabsza alokacja kapitału do produktywnych branż



Instytucje stricte rynkowe: regulacje, aspekt makro, wybrane badania

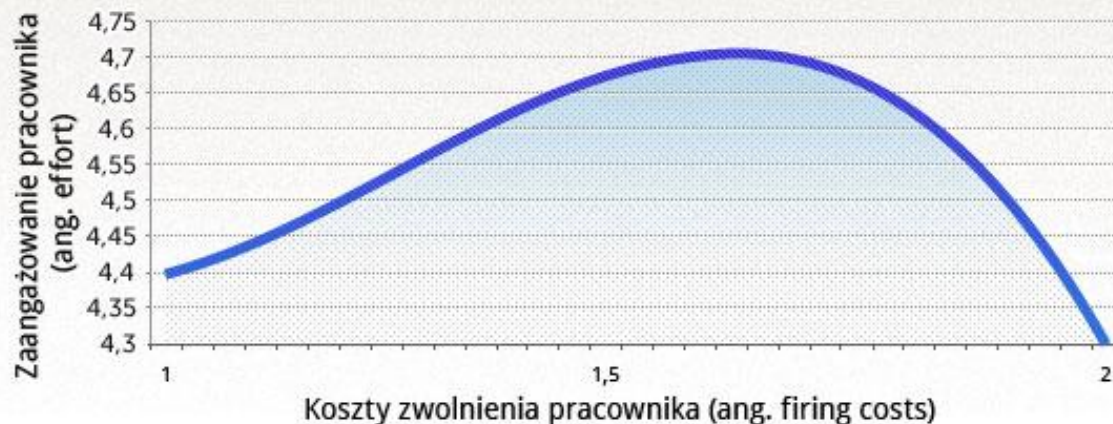
- Alesina A., Ardagna A., Nicoletti G., Schiantarelli F., „*Regulation and Investment*”, *Journal of the European Economic Association*, vol. 3(4)
- Arnold J., Scarpetta S., Nicoletti G., „*Regulation, resource reallocation and productivity growth*”, *EIB Papers* 4/2011
- Blanchard O., Giavazzi F., „*Macroeconomic Effects of Regulation and Deregulation in Goods and Labor Markets*”, *The Quarterly Journal of Economics*, vol. 118(3)



Instytucje stricte rynkowe: problem polityczny

- Skąd biorą się złe regulacje? Ze złej woli polityków? Czy z wpływów lobby?
- George Stigler, laureat Nagrody Nobla w 1982 r., badał te pytania
- „Economists have often been much more successful in measuring effects of policies than in explaining their adoption”, Noble Lecture
- Regulatory Capture. Teoria wskazująca, że regulacje służą interesom poszczególnych grup, których aktywność regulują, a nie całego społeczeństwa

Relacja między poziomem ochrony pracy (kosztami zwolnienia) a wysiłkiem wkładanym przez pracownika w pracę*



*w modelu van Oursa, Belota i Boone'a (wartości na osiach X i Y nie mają bezpośredniego odniesienia w praktyce, chodzi tutaj o samą relację,

Źródło: Belot, Boone, van Ours (2004).

Instytucje stricte rynkowe: rynek pracy

- Czy regulacja rynku pracy jest zła? Czy obniża zatrudnienie? Czy podnosi bezrobocie?
- Badania nie są jednoznaczne...
- Nadmierne regulacje rynku pracy blokują wzrost produktywności...
- ... ale regulacje niedostateczne również mogą mieć negatywny wpływ poprzez mniejszą motywację pracownika
- Istnieje optymalny poziom ochrony pracy
- Belot M., Boone J., Van Ours J., „Welfare improving employment protection”, *Economica*, vol. 74(295)

Instytucje stricte rynkowe: rynek pracy c.d.

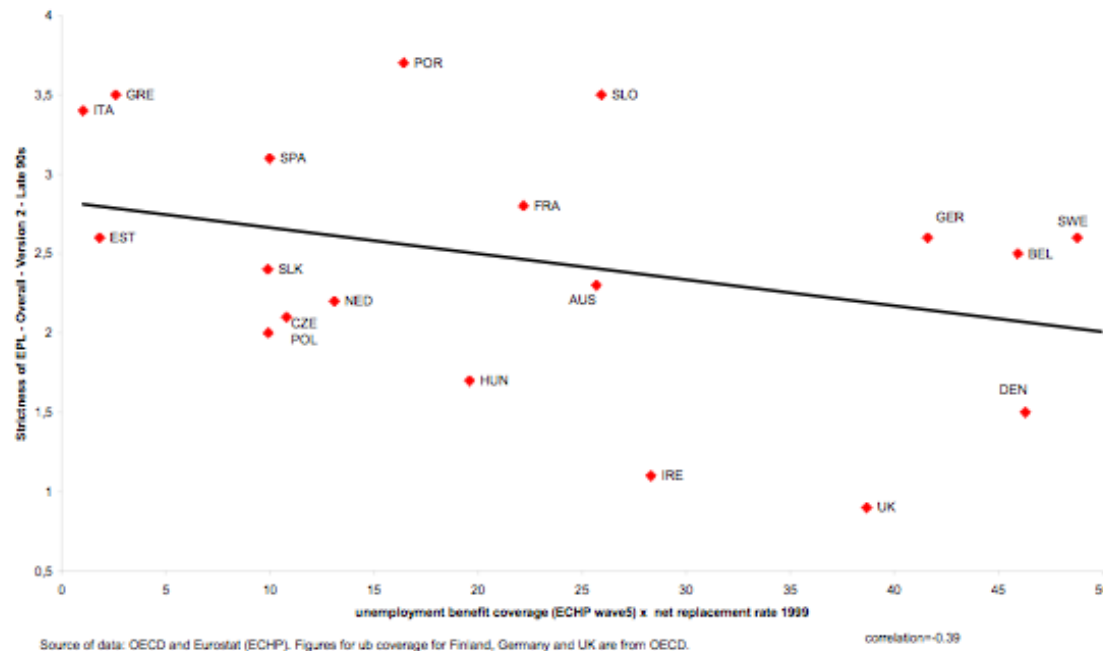
- Dlaczego w niektórych krajach ochrona pracy jest silniejsza a w innych słabsza?

- Boeri T., „*Protecting Against Labour Market Risk: Employment Protection or Unemployment Benefits?*”, C.E.P.R Discussion Papers 3990

- Istnieje trade-off między zasiłkami dla bezrobotnych i ochroną miejsc pracy;

- Kraje o lepiej wykształconej silnej roboczej mają słabszą ochronę pracy i wyższe zasiłki dla bezrobotnych. I odwrotnie;

- Kraje o wyższym udziale osób starszych w rynku pracy mają większą ochronę pracy i mniejsze zasiłki;



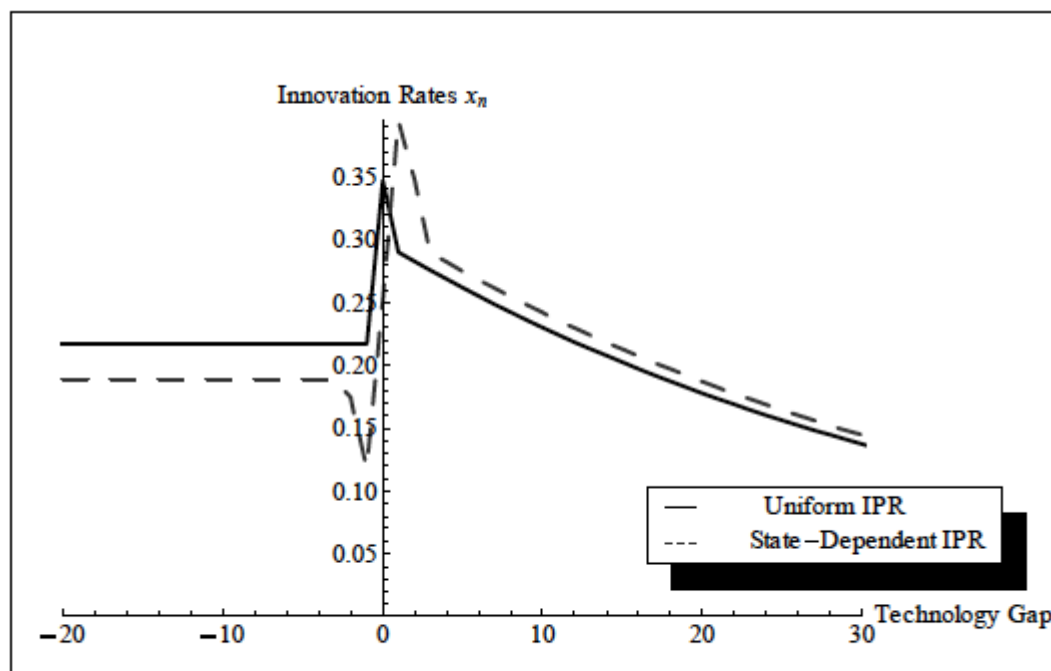


FIGURE 4. R&D EFFORTS

Instytucje stricte rynkowe: innowacyjność

- Na ile powinniśmy chronić liderów innowacyjności przed konkurencją, a na ile pozwalać na swobodną dyfuzję technologii od innowatorów do reszty?
- D. Acemoglu, U. Akcigit, „Intellectual Property Rights Policy, Competition And Innovation”, Journal of The European Economic Association, vol. 10 (2012)
- Ochrona innowacji powinna być zależna od zaawansowania danej technologii w stosunku do konkurentów
- Im większy stopień zaawansowania, tym większa ochrona – „trickle down effect”: daje to większe bodźce do innowacji na niższym poziomie zaawansowania
- Model: optymalne prawo patentowe zwiększa dynamikę wzrostu PKB o 0,18 pkt proc. rocznie (nie mało)

WNIOSKI DLA POLSKI

- Siły i słabości polskich instytucji
- Pola do zmian



DEMOKRACJA I JEJ FUNKCJONOWANIE

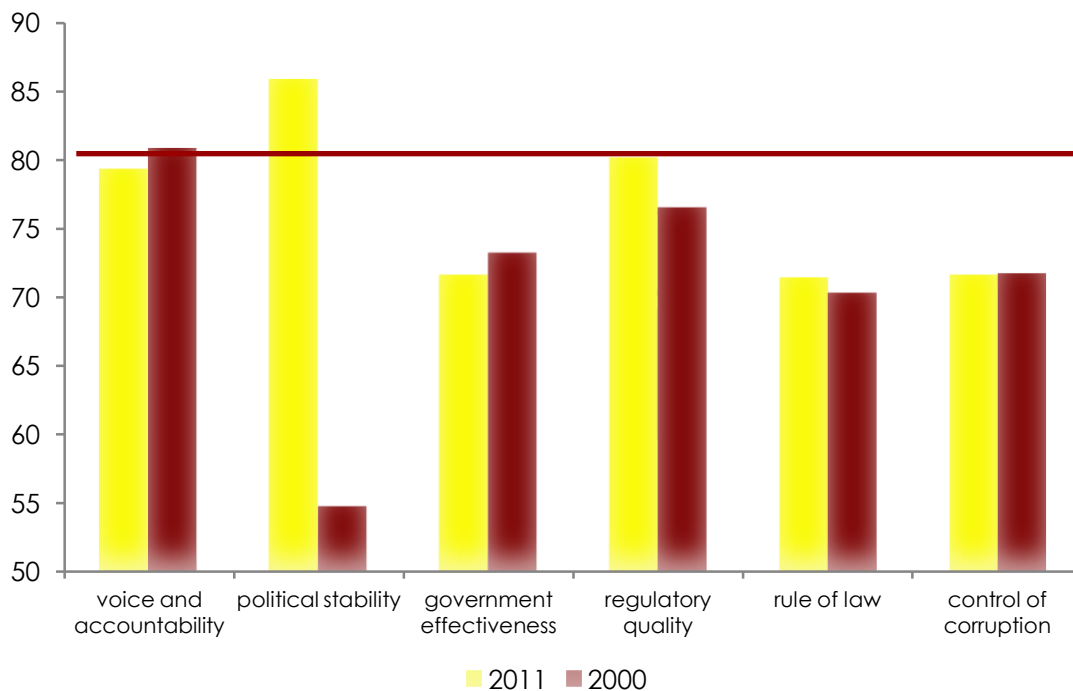
- Jesteśmy STABILNYM krajem demokratycznym, powoli budujemy KAPITAŁ DEMOKRATYCZNY

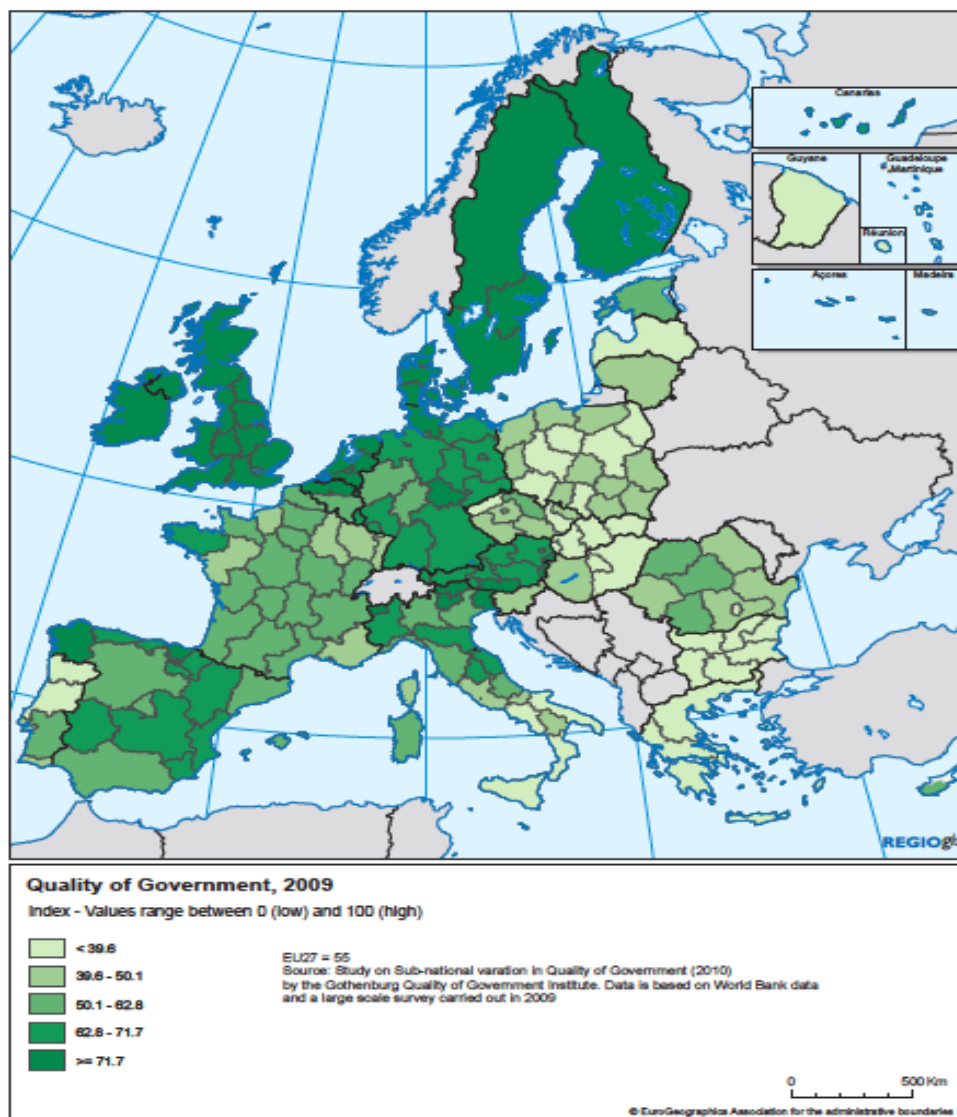
- Mamy problem z ochroną praw i ich EGZEKUCJĄ

- Problem KORUPCJI pozostaje nierozwiązany

- Niska EFEKTYWNOŚĆ ADMINISTRACJI

World Governance Indicators, Poland's performance, percentiles
(World Bank)

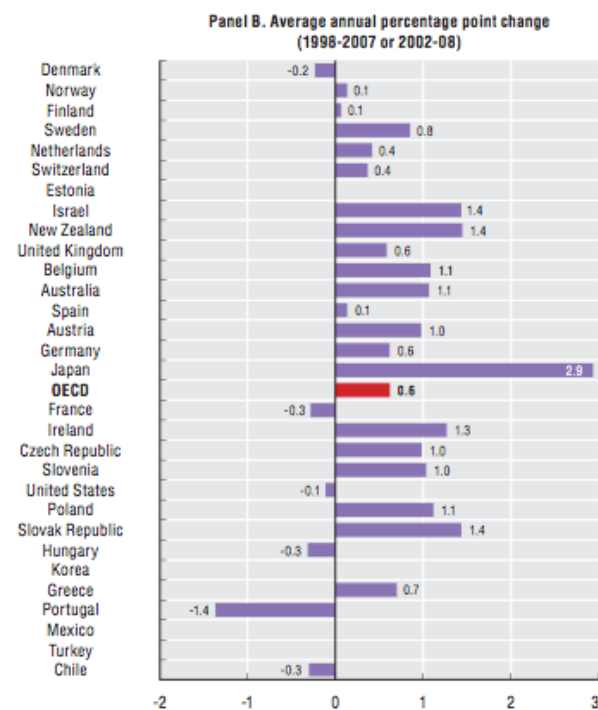
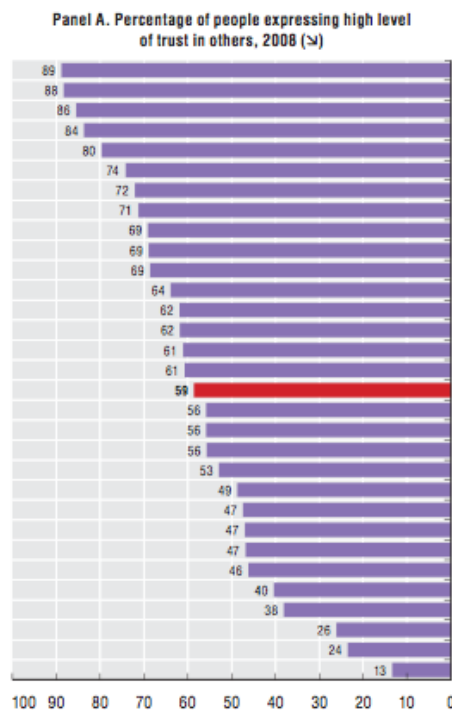




NISKA EFEKTYWNOŚĆ ADMINISTRACJI

- Słaby sektor publiczny, czyli niska jakość rządu
- Raport Uniwersytetu w Gothenburgu
- **Co to jest jakość rządu?** A) zdolność formułowania i efektywnego wykonywania dobrych polityk, B) zaufanie obywateli do instytucji państwa
- **Jak mierzyć jakość rządu?** Cztery czynniki: a) korupcja, b) 'rule of law', c) efektywność biurokracji, d) siła instytucji kontroli demokratycznej
- Trzy grupy jakości rządu: wysoka, średnia, niska. **Polska należy do grupy niskiej**

INSTYTUCJE SPOŁECZNE/ KAPITAŁ SPOŁECZNY



- Bardzo NISKI POZIOM ZAUFANIA w społeczeństwie

- Niski poziom AKTYWNOŚCI OBYWATELSKIEJ (stowarzyszenia, organizacje itd.)

- Niski poziom AKTYWNOŚCI POLITYCZNEJ

- Widać pewne POZYTYWNE ZMIANY

- Powolu BUDJEMY kapitał społeczny, ZMIANY będą następowały powoli



DOING BUSINESS 2013

Smarter Regulations for
Small and Medium-Size Enterprises

POLAND		OECD high income	GNI per capita (US\$)	12,480	
Ease of doing business (rank)		55	High income	Population (m)	
				38.2	
Starting a business (rank)	124	✓ Registering property (rank)	62	Trading across borders (rank)	50
Procedures (number)	6	Procedures (number)	6	Documents to export (number)	5
Time (days)	32	Time (days)	54	Time to export (days)	17
Cost (% of income per capita)	14.4	Cost (% of property value)	0.4	Cost to export (US\$ per container)	1,050
Minimum capital (% of income per capita)	13.0			Documents to import (number)	5
		Getting credit (rank)	4	Time to import (days)	16
Dealing with construction permits (rank)	161	Strength of legal rights index (0-10)	9	Cost to import (US\$ per container)	1,025
Procedures (number)	29	Depth of credit information index (0-6)	6		
Time (days)	301	Public registry coverage (% of adults)	0.0	✓ Enforcing contracts (rank)	56
Cost (% of income per capita)	49.4	Private bureau coverage (% of adults)	76.9	Procedures (number)	33
				Time (days)	685
Getting electricity (rank)	137	Protecting investors (rank)	49	Cost (% of claim)	19.0
Procedures (number)	6	Extent of disclosure index (0-10)	7		
Time (days)	186	Extent of director liability index (0-10)	2	✓ Resolving insolvency (rank)	37
Cost (% of income per capita)	208.3	Ease of shareholder suits index (0-10)	9	Time (years)	3.0
		Strength of investor protection index (0-10)	6.0	Cost (% of estate)	15
				Recovery rate (cents on the dollar)	54.5
		✓ Paying taxes (rank)	114		
		Payments (number per year)	18		
		Time (hours per year)	286		
		Total tax rate (% of profit)	43.8		

INSTYTUCJE RYNKOWE

- Wiele rankingów wskazuje, że w Polsce znacznie trudniej jest prowadzić działalność gospodarczą niż w większości krajów OECD, czy UE
- Ciężki bagaż regulacyjny,
- Skomplikowany system podatkowy,
- Egzekucja praw,
- Pozwolenia na budowę
- Mariaż interesów grup lobbyngowych i urzędników (Jerzy Hausner, „Pętla rozwoju”
- Jasny punkt: RYNEK FINANSOWY

Q&A



Dziękuję za uwagę

Ignacy Morawski

Główny Ekonomista

Polski Bank Przedsiębiorczości S.A.

Ul. Domaniewska 39A

02-672 Warszawa

ignacy.morawski@pbp-bank.pl

